

Mieszadło pneumatyczne - przemysłowe do mocowania na zbiornikach typu MAUSER/IBM

Seria

MA - 57



CE - 2006/42/EC

- Pneumatyczne mieszadło z nakrętką $\varnothing 150/ \varnothing 220\text{mm}$, do mocowania na paletopojemnikach typu MAUSER/IBM-1000L
- Przeznaczone do przygotowywania (mieszania) materiałów malarskich , farb, żywic, rozpuszczalników itp.

Silnik pneumatyczny tłokowy- nie wymaga dodatkowego olejenia. Wał napędowy wykonany ze stali nierdzewnej INOX 304 i wirnik ze stopu lekkiego (duraluminium) lub ze stali nierdzewnej.

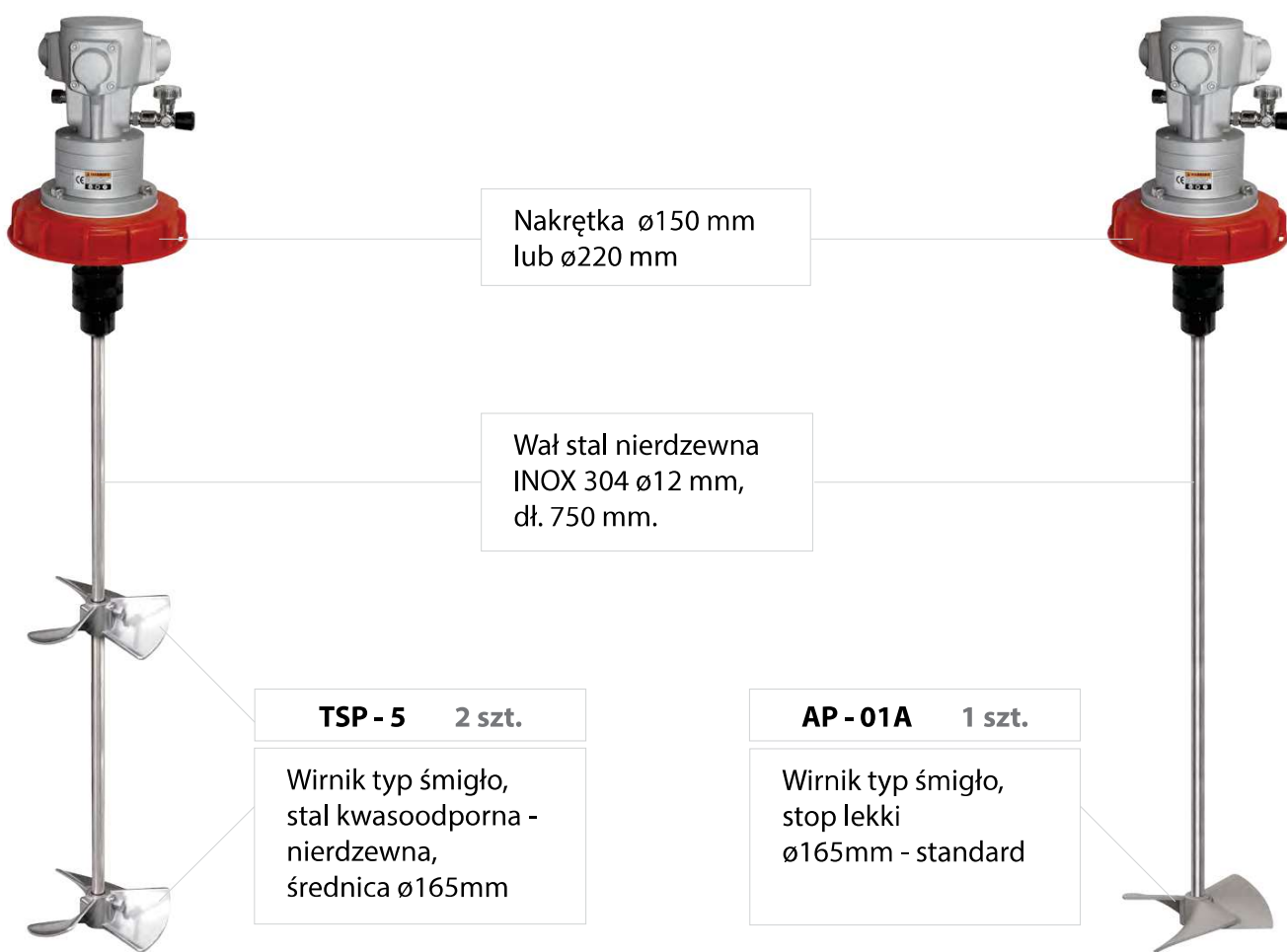
Po zastosowaniu zaworu w układzie zasilania silnika sprężonym powietrzem wszystkie mieszadła mają możliwość pełnej regulacji obrotów. Prawe/lewe obroty - silnik tłokowy dwukierunkowy.

Mieszadła **MA-57 R10 MAUSER/IBM** oraz **MA-57 R10 MAX MAUSER/IBM** - posiadają dodatkowy reduktor, zwiększający moc i zmniejszający obroty mieszadła

MA - 57 R10 MAX MAUSER/IBM

MA - 57 MAUSER/IBM

MA - 57 R10 MAUSER/IBM



Model	Obroty (obr/min)	Moc (Watt)	Wysokość całkowita (mm)	Masa (kg)	Zużycie powietrza (l/min)	Ciśnienie zasilania (bar)
MA - 57 MAUSER / IBM	0-600	350	1008	5.0	180 - 400	6
MA - 57 R10 MAUSER / IBM	0-300	600	1008	5.5	180 - 300	6
MA-57 R10 MAX MAUSER/IBM	0-600	350	1008	7.0	300 - 500	6

1. INFORMACJE OGÓLNE:

Maksymalne ciśnienie pracy silnika: 7 bar; - temperatura otoczenia max 0 - 40° C.

2. SUGEROWANE WARUNKI PRACY:

- chroń silnik przed wilgocią i brudem
- do napędu silnika stosować tylko sprężone powietrze
- sugerowana średnica przewodów doprowadzających i odprowadzających powietrze powinna równa lub o stopień większa od średnicy portów silnika $\varnothing 1/4''$.
- chroń otoczenie przed wylatującym z silnika powietrzem

3. INSTALACJA

!!! Uwaga W razie potrzeby stosować osłony w celu uniknięcia niebezpieczeństwa.

Do Użytkownika należy właściwy montaż urządzenia. Upewnij się, że instalacja spełnia wszystkie wymogi bezpieczeństwa i zapewnia poprawną pracę urządzenia.

- Podłączenie - Sprawdź kierunek obrotów silnika.

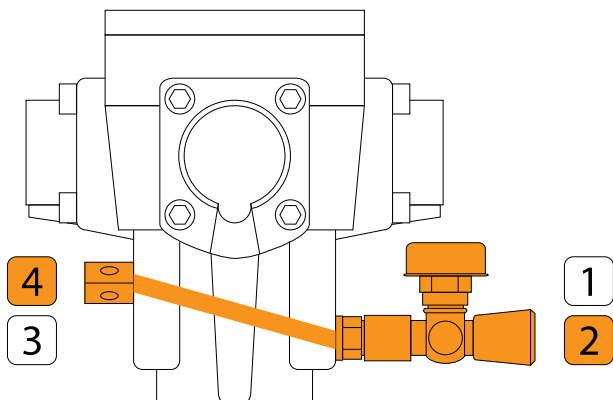
Na linii sprężonego powietrza zamontuj filtr powietrza w miarę możliwości blisko silnika.

Podłącz zasilanie do silnika tak, aby uzyskać właściwy kierunek obrotów. Mieszadło posiada silnik rewersyjny, który może być pracować jednakowo dla obu kierunków obrotu. Aby zmienić kierunek obrotów należy zamienić miejscami zawór zasilający z tłumikiem hałasu.

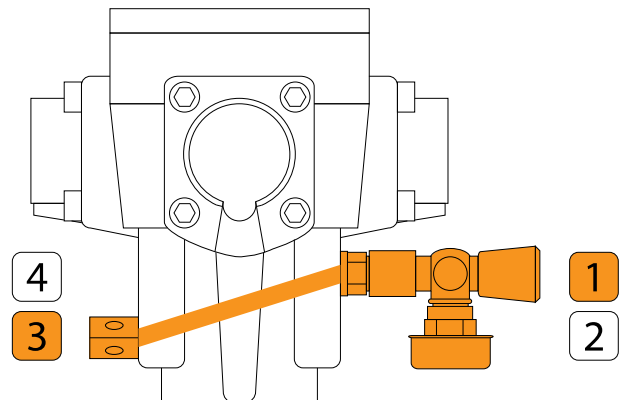
- OBROTY PRAWY Rys. 1

- OBROTY LEWE Rys. 2

Rys. 1



Rys. 2



Podczas montażu mieszadła unikaj nacisku na wał promieniowo lub poosiowo. Nie używaj młotka do montażu napędu na wale wyjściowym silnika.

4. AKCESORIA

Razem z mieszadłem dostarczany jest tłumik hałasu silnika oraz zawór regulujący prędkość obrotową. Filtr na linii sprężonego powietrza stosuje się przed silnikiem. W celu uzyskania oczekiwanych parametrów na wyjściu oraz poprawnej kontroli prędkości, doprowadź sprężone powietrze przewodami o średnicy równej lub o rozmiar większej niż średnica portu wlotowego silnika $\varnothing 1/4''$.

5. DZIAŁANIE I OBSŁUGA

Ostrzeżenie! Nie należy stać w linii wydmuchu powietrza.

Przypadkowe ciała stałe lub drobiny cieczy mogą spowodować uszkodzenie ciała. Przed przystąpieniem do jakichkolwiek prac przy silniku odłącz silnik od linii sprężonego powietrza i odpowietrz.

Do zadań Użytkownika należy regularna kontrola stanu urządzenia i przeprowadzenie niezbędnych napraw i przeglądów serwisowych, w celu zapewnienia właściwego działania, w tym: okresowe czyszczenie i wymiana smaru stałego w silniku tłokowym mieszadła- przynajmniej raz na 6 miesięcy pracy.

WAŻNE!

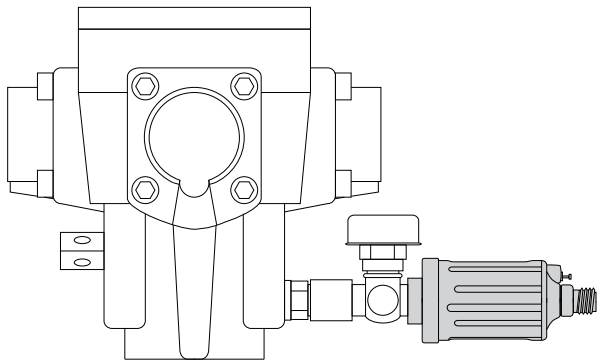
Mieszadła pneumatyczne typu: MA-57 nie wymagają olejenia (smarowania) olejem do smarowania narzędzi pneumatycznych.

Należy jednak pamiętać aby bezwzględnie zasilać przedmiotowe mieszadła bardzo czystym i odwodnionym powietrzem. W tym celu należy zastosować dodatkowy filtr/odwadniacz F1-1/4" na przewodzie zasilającym lub bardziej wydajny i z możliwością spuszczenia wody- naścienny filtr powietrza E/20".

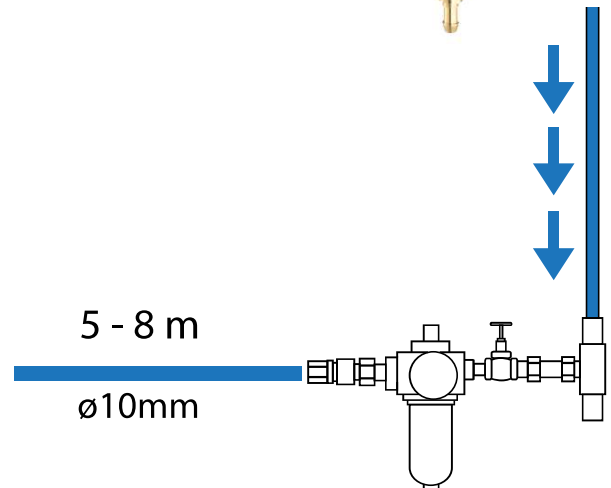
Mini filtr/odwadniacz
typ: **F1-1/4"**



Montaż filtra przy zasilaniu, przed zaworem regulacyjnym



Filtr powietrza naścienny
typ: **E/20**



Sposób mocowania mieszadła
do zbiorników typu MAUSER



TSP - 5**KOŃCÓWKA MIESZAJĄCA - ŚMIGŁOWA**

Końcówka typu śmigłowego wytwarza silną cyrkulację osiową tworząc lej w mieszalniku ułatwiający zwilżanie i rozpuszczanie proszków (efekt ssania od dna).

Materiał: stal nierdzewna INOX 304
• średnica \varnothing 165 mm.

AP - 01A**KOŃCÓWKA MIESZAJĄCA - ŚMIGŁOWA**

Końcówka typu śmigłowego wytwarza silną cyrkulację osiową tworząc lej w mieszalniku ułatwiający zwilżanie i rozpuszczanie proszków (efekt ssania od dna).

Materiał: odlew ze stopu lekkiego
• średnica \varnothing 165 mm.

NP - 03A**KOŃCÓWKA MIESZAJĄCA - ŚMIGŁOWA**

Końcówka typu śmigłowego wytwarza silną cyrkulację osiową tworząc lej w mieszalniku ułatwiający zwilżanie i rozpuszczanie proszków (efekt ssania od dna).

Materiał: poliamid.
• średnica \varnothing 160 mm.

KM01**KOŃCÓWKA MIESZAJĄCA - UNIWERSALNA**

Mieszadło uniwersalne – tarczowe zalecane do mieszania cząstek ciał stałych z lepkiemi cieczami w celu rozdrobnienia cząstek włóknistych ze względu na efekt ścinający wywołany w cieczy podczas mieszania .

Zalecane do mieszania płynów o zwiększonej gęstości typu żywice, gęste farby itp.

Materiał: stal nierdzewna INOX 304
• średnica \varnothing 140 mm.

Możliwość zakupu innych końcówek mieszających.
Dostępne na www.atmo.com.pl

DYSTRYBUTOR

Atmo Sp. z o.o.
ul. Związkowa 15, Warszawa
Tel./Fax 22 815 67 21
e-mail: atmo@atmo.com.pl
www.atmo.com.pl

TYP URZĄDZENIA	Mieszadło pneumatyczne	
MODEL	MA-57 R10 MAX MAUSER/IBM	
NR FABRYCZNY		
ADRES UŻYTKOWNIKA		
DATA SPRZEDAŻY		Pieczętka punktu sprzedaży:

WARUNKI GWARANCJI:

1. Producent gwarantuje dobrą jakość i sprawne działanie narzędzia, na które została wydana niniejsza gwarancja. Okres gwarancyjny trwa 12 miesięcy i liczy się od daty sprzedaży, przy zachowaniu warunków użytkowania podanych w instrukcji obsługi.
2. Ujawnione w tym okresie wady uniemożliwiające eksploatację sprzętu zgodnie z przeznaczeniem, będą usunięte bezpłatnie w okresie 14 dni od daty dostarczenia sprzętu do punktu serwisowego
3. Zastrzega się możliwość przedłużenia czasu naprawy w przypadku braku części zamiennych w centralnym magazynie w Polsce.
4. Okres gwarancyjny przedłuża się o czas trwania naprawy.
5. Obsługa gwarancyjna nie obejmuje uszkodzeń lub nieprawidłowego działania narzędzi powstałych w wyniku:
 - uszkodzeń mechanicznych i wywołanych nimi wad typu: upadek narzędzia z wysokości, widoczne ślady uderzeń i wywołanych nimi pęknięć na obudowie, korozji, działanie substancji żrących, wysokiej temperatury, zanieczyszczeń w tym obecności wody.
 - uszkodzeń wynikających z nieprawidłowej eksploatacji, niezgodnej z warunkami określonymi w instrukcji użytkowania i obsługi;
 - wadliwego samodzielnego demontażu i montażu poszczególnych podzespołów lub wynikłych z tego powodu braków w ukończeniu narzędzia;
 - pracy narzędzia bez smarowania oraz braku możliwości identyfikacji narzędzia.
6. Obsługa gwarancyjna nie obejmuje wymiany materiałów eksploatacyjnych (smary, oleje) oraz czyszczenia (mycia) narzędzia;
7. Jednym z warunków uznania reklamacji w okresie gwarancji jest dostarczenie kompletnych narzędzi do sprzedawcy lub punktu serwisowego wraz z należycie wypełnioną kartą gwarancyjną. W tym m.in. należy zamieścić na odwrocie karty krótki opis usterki – powstałej niesprawności oraz telefon lub adres e-mail osoby kontaktowej w celu ustalenia ewentualnych warunków naprawy.
8. Sposób dokonania naprawy ustala punkt serwisowy. Nieprzebrzeżenie warunków gwarancji jest równoznaczne z jej utratą.
9. W przypadku nie uznania reklamacji zostanie doliczony koszt transportu w obydwie strony.
10. Czyszczenie i mycie narzędzi nie jest obowiązkiem gwaranta. W przypadku dostarczenia do serwisu gwarancyjnego narzędzi brudnych, nabywca zostanie obciążony kosztami mycia i czyszczenia.

UWAGA!

Aby zachować warunki gwarancji narzędzia należy wykonać przegląd serwisowy- gwarancyjny po przepracowaniu 500 godz. lub raz na 6 m- cy.

Z gwarancji wyłączone są materiały eksploatacyjne i elementy ulegające naturalnemu zużyciu w czasie normalnej eksploatacji (np. łopatki napędowe wirnika, cylinder, łożyska, uchwyty mocujące końcówki roboczej, tarcze sprzęgieł poślizgowych itp.).

Jeżeli narzędzia do naprawy nie mogą być dostarczone osobiście, należy w tej sprawie skontaktować się z serwisem w celu ustalenia sposobu doręczenia. Telefon kontaktowy do serwisu: 228156721; kom. 602883184; 602883144 lub elektronicznie atmo@atmo.com.pl.

W innym przypadku należy skontaktować się w tej sprawie ze sprzedawcą bezpośrednio.

Zapoznałem się z treścią niniejszej gwarancji oraz instrukcją obsługi narzędzia i wyrażam zgodę na zawarte w nich warunki, co stwierdzam własnoręcznym podpisem:

.....
(imię i nazwisko oraz adres kupującego)

.....
(podpis)

OPIS USTERKI (WADY) NARZĘDZIA

--

KARTA PRZEGLĄDÓW I NAPRAW

DATA ZGŁOSZENIA	OPIS WYKONANYCH CZYNNOŚCI NAPRAWY	Pieczęć punktu naprawy

UWAGI: