

PNEUMATYCZNE MIESZADŁO PRZEMYSŁOWE
- do pracy ręcznej

model: **HA - 5**



Pneumatyczne mieszadło przeznaczone do pracy ręcznej.
 W zestawie mieszadło z wirnikiem śmigłowym o średnicy 165 mm.
 Wytwarza silną cyrkulację osiową tworząc lej w mieszalniku ułatwiający mieszanie i rozpuszczanie proszków.
 Wysokość mieszalnika 1m.
 Może pracować na statywie (stojaku) po przystosowaniu.
 Nie posiada certyfikatu Ex ATEX.
 Cechą szczególną jest bardzo małe zużycie powietrza, ok. 400 l/min (silnik tłokowy).
 Silnik nie wymaga smarowania.
 OPCJONALNIE: można zamówić dodatkowy wirnik- typ śmigło TSP-5, ze stali nierdzewnej INOX (patrz- produkty powiązane)

- Pneumatyczne mieszadło przeznaczone do pracy ręcznej.
- Do przygotowywania (mieszania) materiałów malarskich , farb, żywic, rozpuszczalników itp.



OPCJONALNIE

TSP - 5

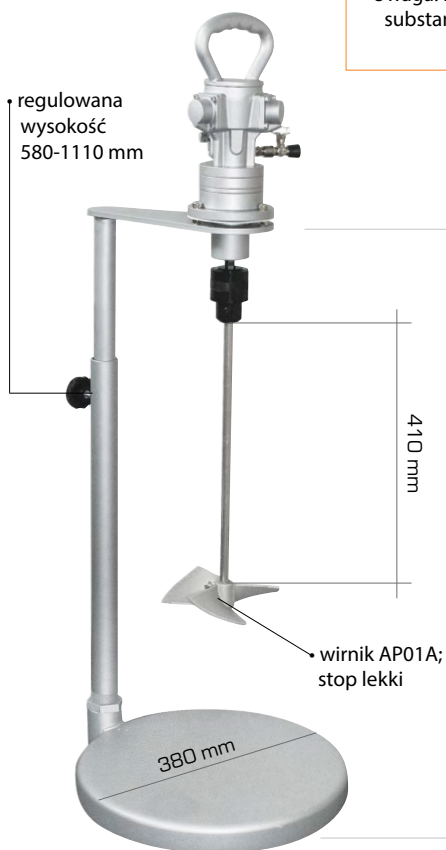
Końcówka mieszająca śmigłowa - stal INOX 304

Końcówka typu śmigłowego wytwarza silną cyrkulację osiową tworząc lej w mieszalniku ułatwiający zwilżanie i rozpuszczanie proszków (efekt ssania od dna).
 Materiał: Stal kwasoodporna.



- średnica \varnothing 165 mm.

Uwaga: mieszadło nie jest przeznaczone do mieszania substancji łatwopalnych gdzie konieczny jest certyfikat Ex ATEX.



Mieszadło pneumatyczne do pracy stacjonarnej

model: **EA - 5**

- Do pracy z pojemnikami do 50 litrów.
- Pneumatyczne mieszadło przeznaczone do pracy stacjonarnej.
- Do przygotowywania (mieszania) materiałów malarskich , farb, żywic, rozpuszczalników itp.

Uwaga: mieszadło nie jest przeznaczone do mieszania substancji łatwopalnych gdzie konieczny jest certyfikat Ex ATEX.

Model	Obroty (obr/min)	Certyfikat ATEX EX	Moc (Wat)	Wysokość całkowita (mm)	Masa (kg)	Gwint wejścia (cal)	Zużycie powietrza (l/min)
HA - 5	0 - 600	NIE	350	1000	6	1/4"	300 - 400

1. INFORMACJE OGÓLNE:

Żywotność łopatek zależy od ciśnienia pracy, prędkości obrotowej oraz obsługi silnika.

Maksymalne ciśnienie pracy silnika: 7 bar

- temperatura otoczenia max 121 C

Sugerowane Warunki Pracy:

- chronić silnik przed wilgocią i brudem
- do napędu silnika stosować tylko sprężone powietrze
- sugerowana średnica przewodów doprowadzających i odprowadzających powietrze powinna równa lub o stopień większa od średnicy portów silnika.
- chronić otoczenie przed wylatującym z silnika powietrzem
- w silnikach zastosowano łożyska smarowane zamknięte
- do smarowania stosuj Olej do smarowania mgłą olejową Shel Torqula 32 lub podobny.

2. INSTALACJA

!!! Uwaga W razie potrzeby stosować osłony w celu uniknięcia niebezpieczeństwa.

Do Użytkownika należy właściwy montaż urządzenia. Upewnij się, że instalacja spełnia wszystkie wymogi bezpieczeństwa i zapewnia poprawną pracę urządzenia.

• **Pozycja pracy** - Urządzenie może być zainstalowane w każdej pozycji. Mocowanie mieszadła musi być sztywne i stabilne. Do kontroli prędkości należy zastosować reduktor ciśnienia lub kontroler przepływu powietrza.

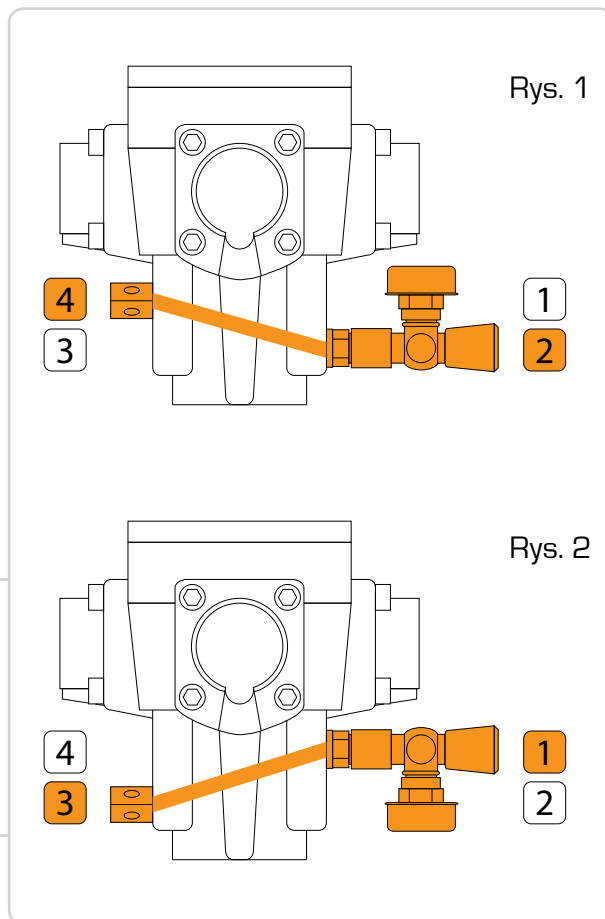
• **Podłączenie** - Sprawdź kierunek obrotów silnika.

Silniki jednokierunkowe będą pracować właściwie tylko w jednym kierunku – właściwym dla ich konstrukcji.

Na linii sprężonego powietrza zamontuj filtr w miarę możliwości blisko silnika. Podłącz zasilanie do silnika tak, aby uzyskać właściwy kierunek obrotów.

Mieszadło posiada silnik rewersyjny, który może być pracować jednakowo dla obu kierunków obrotu.

Aby zmienić kierunek obrotów należy zamienić miejscami zawór zasilający z tłumikiem hałasu.



• Obroty w mieszadłach VGL - Ustawienie kierunku obrotu przebiega poprzez prawidłowe zainstalowanie tłumika i zaworu.

- OBROTY PRAWY Rys. 1

- OBROTY LEWE Rys. 2

Podczas montażu mieszadła unikaj nacisku na wałek promieniowo lub poosiowo. Nie używaj młotka do montażu odbiornika napędu na wałku wyjściowym silnika.

Akcesoria

Razem z mieszadłem dostarczany jest tłumik hałasu silnika oraz filtr powietrza oraz zawór regulujący zasilanie i prędkość obrotową. Filtr na linii sprężonego powietrza stosuje się przed silnikiem. W celu uzyskania oczekiwanych parametrów na wyjściu oraz poprawnej kontroli prędkości, doprowadź sprężone powietrze przewodami o średnicy równej lub o rozmiar większej niż średnica portu wlotowego silnika. Smarownica (naolejacz) powinna być zainstalowana tak blisko silnika jak to możliwe. Zalecane smarowanie: 1 kropla oleju na ok. 80 m³/h powietrza.

3. PRACA

!!! Ostrzeżenie !!! Strumień powietrza wydostający się z urządzenia może zawierać stałe lub ciekłe drobiny, które mogą spowodować uszkodzenia skóry lub oczu. Nie stosuj palnych gazów do napędu silnika. Noś osłonę na uszy. Poziom hałasu silnika może przekroczyć 85 dB(A). Zignorowanie powyższych zaleceń może spowodować oparzenia, uszkodzenie oka lub inne poważne uszkodzenia ciała.

Do Użytkownika należy zapewnienie właściwych parametrów pracy (prędkości, obciążeń) oraz warunków otoczenia (czyli temperatury). Nie dopuszczaj do pracy mieszadła na wysokich obrotach bez obciążenia. Spowoduje to nadmierne rozgrzanie się i uszkodzenie silnika.

Moment rozruchowy jest mniejszy, niż moment roboczy. Wartość momentu rozruchowego może się wahać w zależności od położenia łopatek względem wlotu powietrza.

Do sterowania prędkością obrotową i momentem obrotowym silnika stosuj regulator ciśnienia lub prosty zawór spustowy. Pozwoli to zapewnić pożądaną moc i zapewni oszczędność powietrza.

4. DZIAŁANIE I OBSŁUGA

!!! Ostrzeżenie !!! Nie należy stać w linii wydmuchu powietrza.

Przypadkowe ciała stałe lub drobiny cieczy mogą spowodować uszkodzenie ciała. Przed przystąpieniem do jakichkolwiek prac przy silniku odłącz silnik od linii sprężonego powietrza i odpowietrz. Noś okulary ochronne podczas płukania silnika.

Przepłukuj silnik mieszadła w dobrze wentylowanym pomieszczeniu. Nie używaj łatwopalnych środków do czyszczenia silnika. Zignorowanie powyższych wskazówek może spowodować oparzenia, uszkodzenie oka lub inne poważne obrażenia. Do zadań Użytkownika należy regularna kontrola stanu urządzenia i przeprowadzenie niezbędnych napraw, w celu zapewnienia właściwego działania.

Przechowywanie:

Do zadań Użytkownika należy prawidłowe przechowywanie mieszadła w celu uniknięcia uszkodzeń.

Procedura:

1. Wyłącz zasilanie sprężonym powietrzem.
2. Odłącz przewody zasilania
3. Wymontuj mieszadło z instalacji
4. Noś okulary ochronne. Unikaj strumienia sprężonego powietrza. Osusz silnik przy pomocy suchego, sprężonego powietrza
5. Nasmaruj powierzchnie robocze silnika niewielką ilością oleju. Obróć ręcznie wałek kilka razy
6. Zamknij porty wlotowy i wylotowy
7. Zabezpiecz wałek wyjściowy smarem lub olejem
8. Przechowuj silnik w suchym miejscu

WAŻNE!

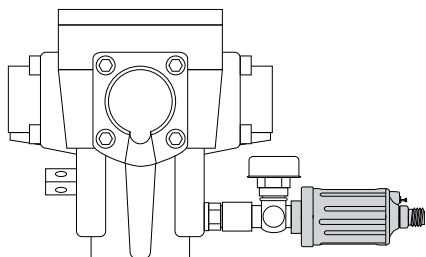
Mieszadła pneumatyczne typu: MA-57, FA-5, MA-5 nie wymagają olejenia (smarowania) olejem do smarowania narzędzi pneumatycznych.

Należy jednak pamiętać aby bezwzględnie zasilać przedmiotowe mieszadła bardzo czystym i odwodnionym powietrzem. W tym celu należy zastosować dodatkowy filtr/odwadniacz F1-1/4" na przewodzie zasilającym lub bardziej wydajny i z możliwością spuszczenia wody- ścienny filtr powietrza E/20".

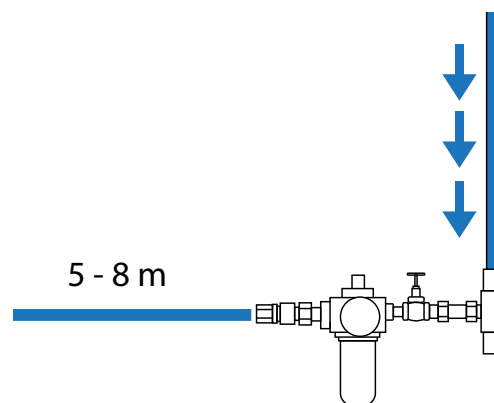
Mini filtr/odwadniacz
typ: **F1-1/4"**



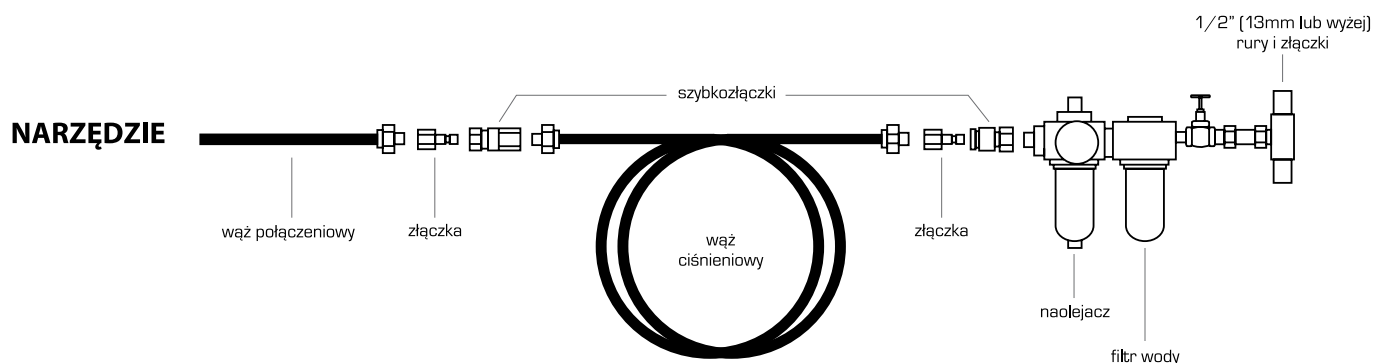
Montaż filtra przy zasilaniu, przed
zaworem regulacyjnym

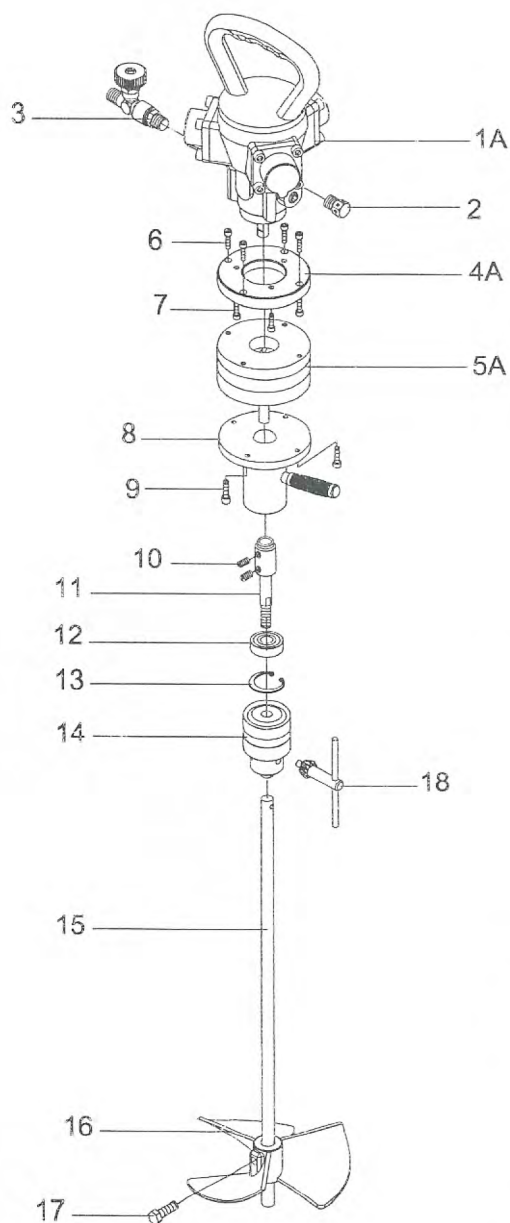


Filtr powietrza ścienny
typ: **E/20**



SCHEMAT INSTALACJI PNEUMATYCZNEJ





NR	OPIS ELEMENTU	ILOŚĆ
1A	Silnik	1
2	Tłumik	1
3	Zawór	1
4A	Uszczelka	1
5A	Przekładnia redukcyjna	1
6	Śruba	4
7	Śruba	3
8	Podstawa silnika	1
9	Śruba	4

NR	OPIS ELEMENTU	ILOŚĆ
10	Zestaw śrub	2
11	Trzpień	1
12	Łożysko	1
13	Pierścień zabezpieczający	1
14	Uchwyt	1
15	Wał	1
16	Końcówka robocza	1
17	Śruba	1
18	Klucz do uchwytu	1

TYP URZĄDZENIA		
MODEL		
NR FABRYCZNY		
ADRES UŻYTKOWNIKA		
DATA SPRZEDAŻY		Pieczętka punktu sprzedaży:

WARUNKI GWARANCJI:

1. Producent gwarantuje dobrą jakość i sprawne działanie narzędzia, na które została wydana niniejsza gwarancja. Okres gwarancyjny trwa 12 miesięcy i liczy się od daty sprzedaży, przy zachowaniu warunków użytkowania podanych w instrukcji obsługi.
2. Ujawnione w tym okresie wady uniemożliwiające eksploatację sprzętu zgodnie z przeznaczeniem, będą usunięte bezpłatnie w okresie 14 dni od daty dostarczenia sprzętu do punktu serwisowego
3. Zastrzega się możliwość przedłużenia czasu naprawy w przypadku braku części zamiennych w centralnym magazynie w Polsce.
4. Okres gwarancyjny przedłuża się o czas trwania naprawy.
5. Obsługa gwarancyjna nie obejmuje uszkodzeń lub nieprawidłowego działania narzędzi powstałych w wyniku:
 - uszkodzeń mechanicznych i wywołanych nimi wad typu: upadek narzędzia z wysokości, widoczne ślady uderzeń i wywołanych nimi pęknięć na obudowie, korozji, działanie substancji żrących, wysokiej temperatury, zanieczyszczeń w tym obecności wody.
 - uszkodzeń wynikających z nieprawidłowej eksploatacji, niezgodnej z warunkami określonymi w instrukcji użytkowania i obsługi;
 - wadliwego samodzielnego demontażu i montażu poszczególnych podzespołów lub wynikłych z tego powodu braków w ukończeniu narzędzia;
 - pracy narzędzia bez smarowania oraz braku możliwości identyfikacji narzędzia.
6. Obsługa gwarancyjna nie obejmuje wymiany materiałów eksploatacyjnych (smary, oleje) oraz czyszczenia (mycia) narzędzia;
7. Jednym z warunków uznania reklamacji w okresie gwarancji jest dostarczenie kompletnych narzędzi do sprzedawcy lub punktu serwisowego wraz z należycie wypełnioną kartą gwarancyjną. W tym m.in. należy zamieścić na odwrocie karty krótki opis usterki – powstałej niesprawności oraz telefon lub adres e-mail osoby kontaktowej w celu ustalenia ewentualnych warunków naprawy.
8. Sposób dokonania naprawy ustala punkt serwisowy. Nieprzestrzeganie warunków gwarancji jest równoznaczne z jej utratą.
9. W przypadku nie uznania reklamacji zostanie doliczony koszt transportu w obydwie strony.
10. Czyszczenie i mycie narzędzi nie jest obowiązkiem gwaranta. W przypadku dostarczenia do serwisu gwarancyjnego narzędzi brudnych, nabywca zostanie obciążony kosztami mycia i czyszczenia.

UWAGA!

Aby zachować warunki gwarancji narzędzia należy wykonać przegląd serwisowy- gwarancyjny po przepracowaniu 500 godz. lub raz na 6 m- cy.

Z gwarancji wyłączone są materiały eksploatacyjne i elementy ulegające naturalnemu zużyciu w czasie normalnej eksploatacji (np. łopatki napędowe wirnika, cylinder, łożyska, uchwyty mocujące końcówki roboczej, tarcze sprzęgieł poślizgowych itp.).

Jeżeli narzędzia do naprawy nie mogą być dostarczone osobiście, należy w tej sprawie skontaktować się z serwisem w celu ustalenia sposobu doręczenia. Telefon kontaktowy do serwisu: 228156721; kom. 602883184; 602883144 lub elektronicznie atmo@atmo.com.pl.

W innym przypadku należy skontaktować się w tej sprawie ze sprzedawcą bezpośrednio.

Zapoznałem się z treścią niniejszej gwarancji oraz instrukcją obsługi narzędzia i wyrażam zgodę na zawarte w nich warunki, co stwierdzam własnoręcznym podpisem:

.....
(imię i nazwisko oraz adres kupującego)

.....
(podpis)

OPIS USTERKI (WADY) NARZĘDZIA

KARTA PRZEGLĄDÓW I NAPRAW

DATA ZGŁOSZENIA	OPIS WYKONANYCH CZYNNOŚCI NAPRAWY	Pieczętka punktu naprawy

UWAGI: